

観光マンスリーレポート

2021年12月

目次

| | | |
|------------------------|-----|---|
| 概要 | ．．． | 1 |
| 1 延べ宿泊者数の状況 | ．．． | 2 |
| 2 主要観光施設入込客数の状況 | ．．． | 4 |
| 3 県公式観光サイトのアクセス状況 | ．．． | 5 |
| 4 SNSのアクセス状況 | ．．． | 7 |
| 5 新型コロナウイルス感染症関係 各国の状況 | ．．． | 8 |

作成日：2022年1月12日





- 1 延べ宿泊者数の状況（出典：宿泊旅行統計調査及び観光予報プラットフォーム）
 - ・延べ宿泊者数の12月推計は234万7千人で対2020年同月比262%、対2019年同月比204%
 - ・日本人延べ宿泊者数の12月推計は234万7千人で対2020年同月比263%、対2019年同月比221%
 ※10月以前の数値は宿泊旅行統計調査データを、11月・12月の数値は観光予報プラットフォームデータを利用
- 2 主要観光施設入込客数の状況（出典：兵庫県観光施設入込調査）
 - ・11月の主要観光施設入込客数の対2019年同月比は77.0%
- 3 公式観光サイトの状況
 - ・日本語サイトHYOGOナビの12月SS数は163,371で、対2020年同月比96%
 - ・多言語サイトANOTHER HYOGOの12月SS数は1,274で、対2020年同月比86%
 ※SS（セッション）数・・・ユーザーがサイトに訪れた延べ人数

出典

観光庁宿泊旅行統計調査

観光庁が実施する全国の宿泊旅行の実態調査。

観光予報プラットフォーム

観光予報プラットフォーム推進協議会（事務局：公益社団法人日本観光振興協会）が提供するデータ。日本全体の宿泊実績データのうち、宿泊実績・予約データ約1.3億泊（2019/5現在）のサンプリングデータ（店頭、国内ネット販売、海外向けサイトの販売）を抽出し、宿泊者数の実績、予測データを算出。本レポートは2022年1月6日時点のデータを使用。

兵庫県観光施設入込調査

県観光企画課が県内の主要観光施設（66施設）を訪れた観光客の動向を把握するために実施する調査。

公式観光サイト

当本部が運営するHYOGOナビ（国内向け）、ANOTHER HYOGO（海外向け）のアクセス状況等をGoogleアナリティクスにより分析。

《参考》観光庁宿泊旅行統計調査（第2次速報） 2021. 12. 24公表

延べ宿泊者数（全国）

延べ宿泊者数（兵庫県）

・10月

| | 日本人 | 訪日外国人 | 合計 |
|----------|------------|---------|------------|
| 2021年10月 | 31,268,400 | 298,750 | 31,567,150 |
| 対前年同月比 | 90.7% | 98.9% | 90.8% |

| | 日本人 | 訪日外国人 | 合計 |
|----------|---------|--------|---------|
| 2021年10月 | 865,990 | 4,680 | 870,670 |
| 対前年同月比 | 94.0% | 123.2% | 94.1% |

・2021年累計

| | 日本人 | 訪日外国人 | 合計 |
|--------|-------------|-----------|-------------|
| 1～10月 | 236,057,280 | 3,551,330 | 239,608,610 |
| 対前年同月比 | 96.3% | 18.4% | 90.6% |

| | 日本人 | 訪日外国人 | 合計 |
|--------|-----------|--------|-----------|
| 1～10月 | 6,566,090 | 48,410 | 6,614,500 |
| 対前年同月比 | 95.5% | 28.6% | 93.9% |

※本レポートの記載内容について、個別の明示的な承諾を得ることなく、複製、転用、販売などの二次利用することを固く禁じます。ご使用の際は、兵庫県公式観光サイトHYOGO!ナビのお問い合わせフォームよりご相談ください。 (<https://www.hyogo-tourism.jp/opinion/>)

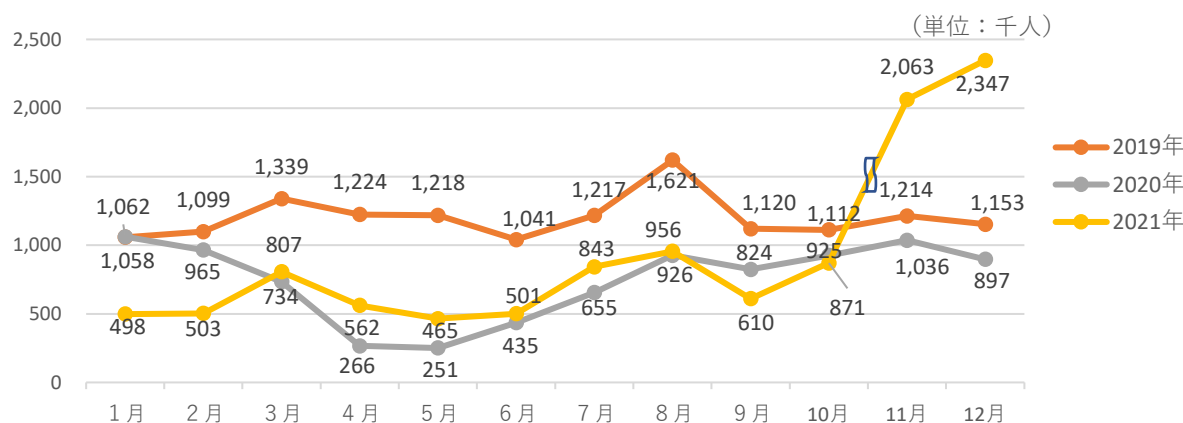


1 延べ宿泊者数の状況

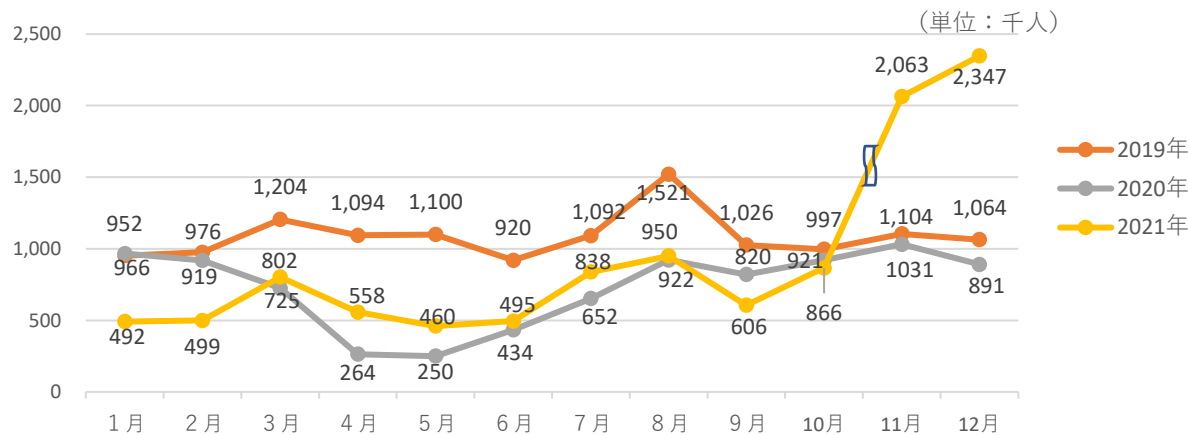
- ・延べ宿泊者数の12月推計は234万7千人で対2020年同月比262%、対2019年同月比204%（11月推計は206万3千人で対2020年同月比199%、対2019年同月比170%）。
- ・日本人延べ宿泊者数の12月推計は234万7千人で対2020年同月比263%、対2019年同月比221%（11月推計は206万3千人で対2020年同月比200%、対2019年同月比187%）。
- ・訪日外国人延べ宿泊者数は、2020年2月以降大きく落ち込み、宿泊者がほとんどない状態が続いている。

※10月以前の数値は宿泊旅行統計調査データを、11月・12月の数値は観光予報プラットフォームデータを利用

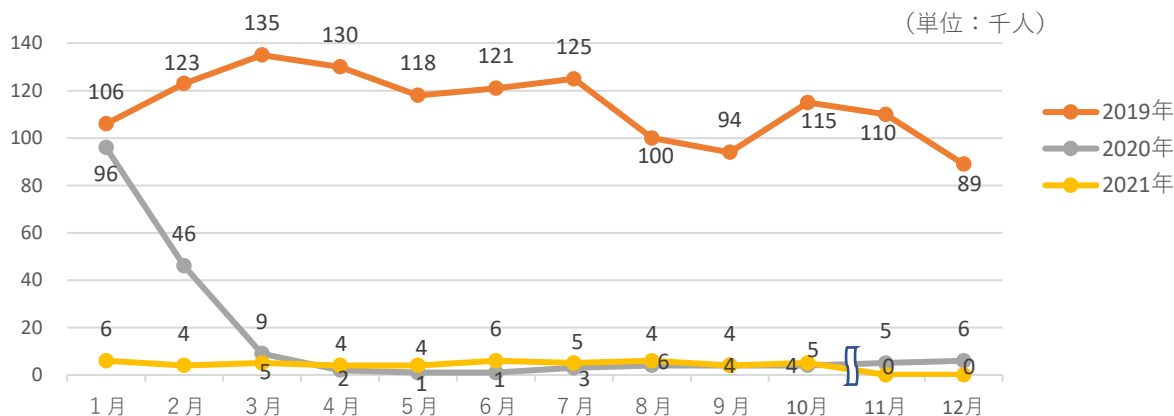
(1) 延べ宿泊者数の推移 データ更新により前月のレポートから変動あり【10月:1,011千人→871千人, 11月:2,102千人→2,063千人】



(2) 日本人延べ宿泊者数の推移 データ更新により前月のレポートから変動あり 10月:1,011千人→866千人 11月:2,102千人→2,063千人



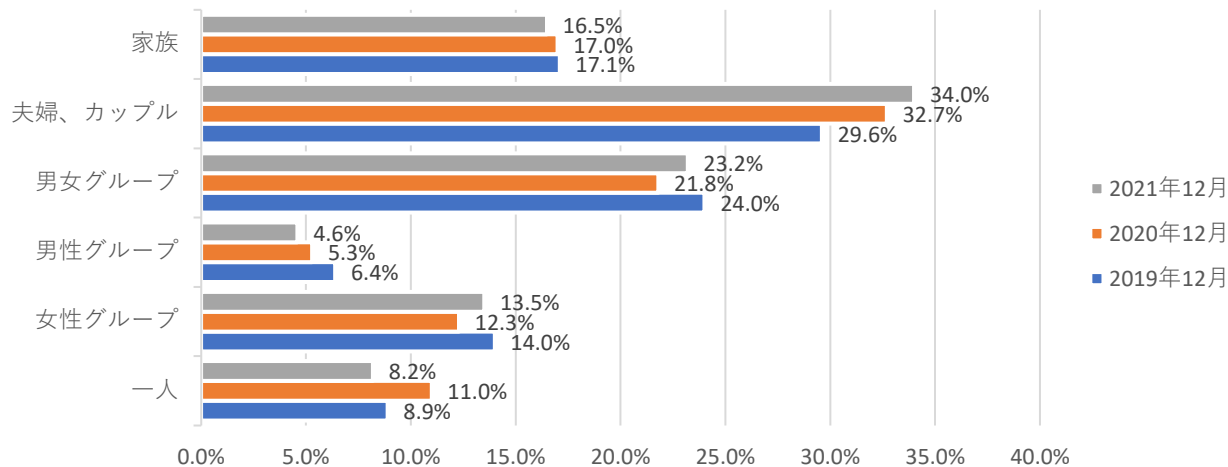
(3) 訪日外国人延べ宿泊者数の推移 データ更新により前月のレポートから変動あり 10月:0千人→5千人



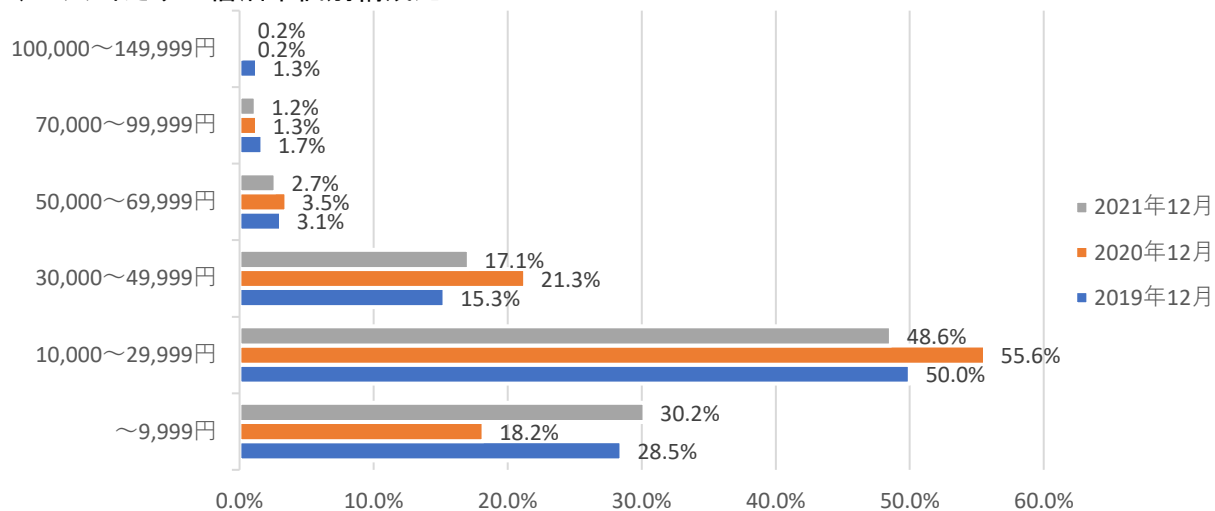


- ・旅行の参加形態は、過去2年と比較しても大きな差はない。
- ・1人当たりの宿泊単価は、2020年と比較すると1万円未満の割合が高くなっている。
- ・1月の予約状況は対前年同月比88.6%だが、2月以降は30%以下と厳しい状況が続いている。

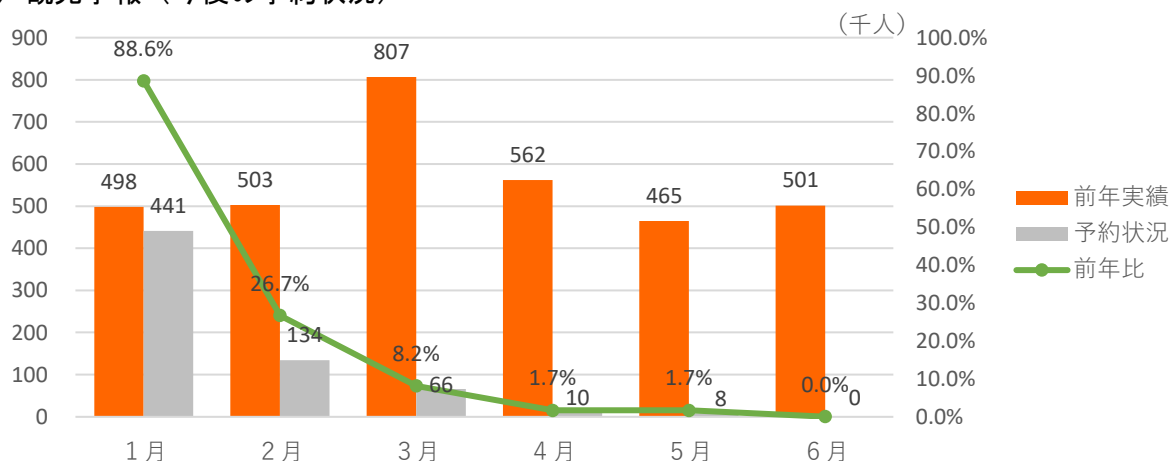
(4) 旅行の参加形態別構成比



(5) 1人当たりの宿泊単価別構成比



(6) 観光予報（今後の予約状況）

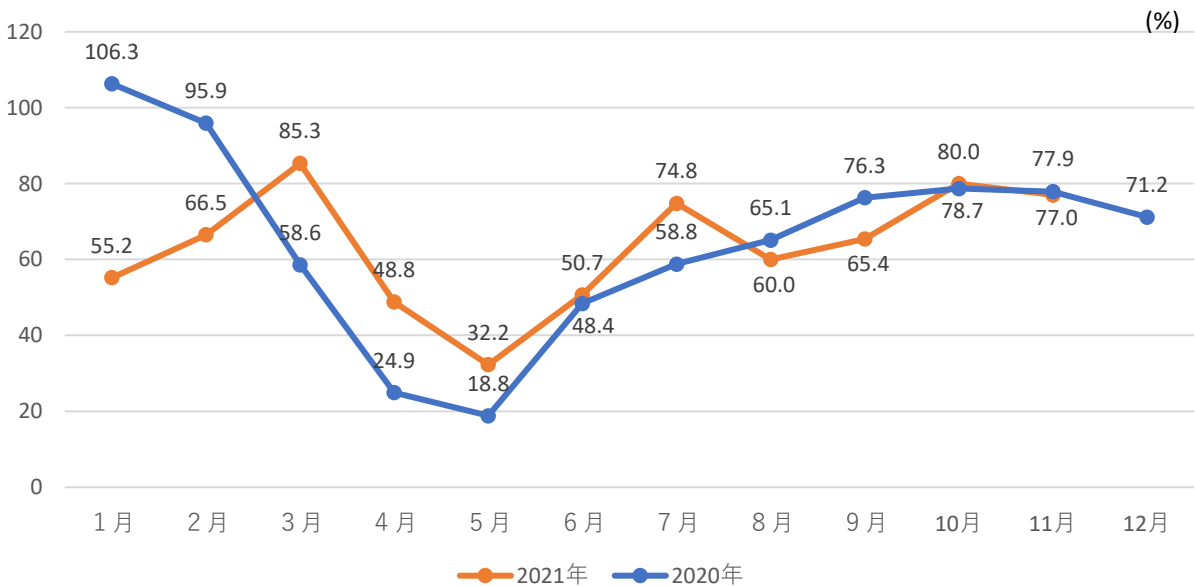


2 主要観光施設の入込客数の状況

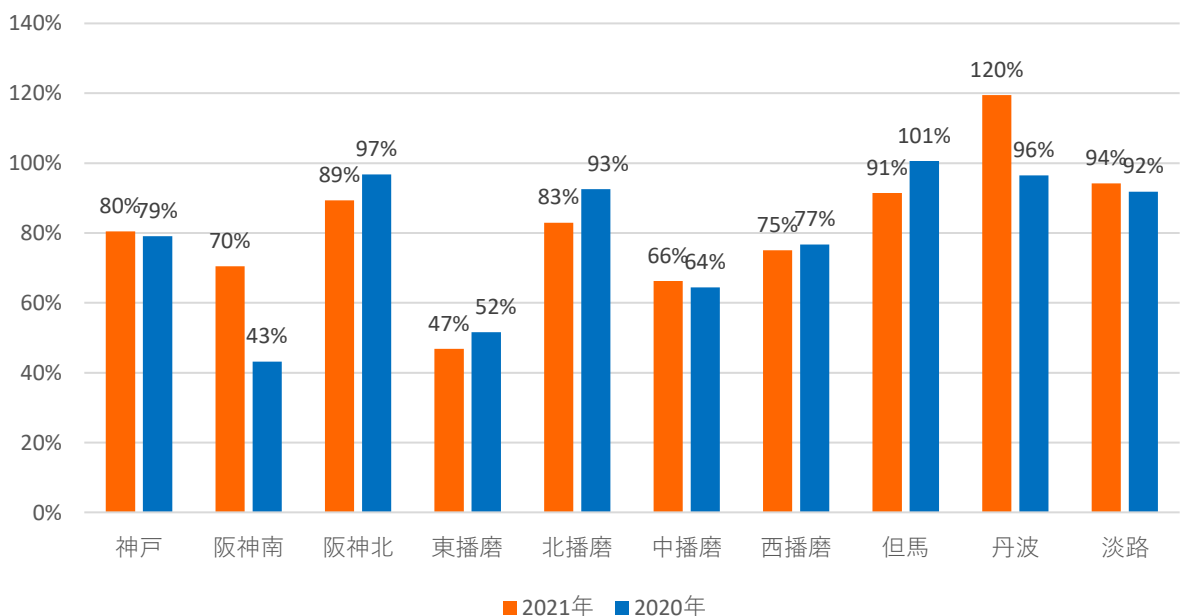


- ・以下の2指標については、新型コロナウイルス感染症発生以前の2019年との比較。
- ・11月の主要観光施設入込客数の対2019年同月比は77.0%。なお、2020年の入込客数の対2019年同月比は77.9%であった。
- ・丹波は2019年を上回る入込があった一方で東播磨は47%と厳しい状況であり、地域によって回復状況に差がある。

(1) 主要観光施設の入込客数の対2019年同月比（11月まで）



(2) 地域別入込客数の対2019年同月比（11月）



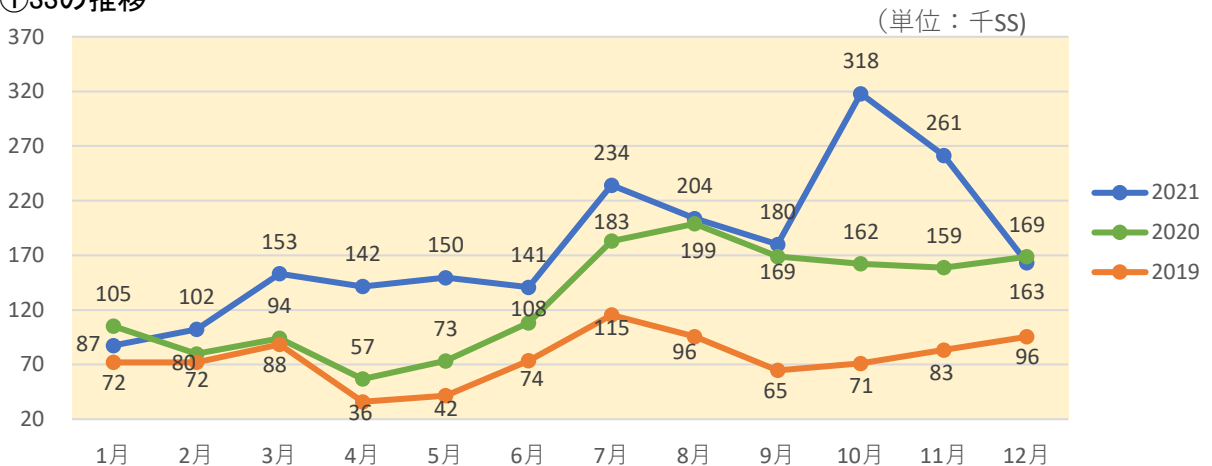
3 県公式観光サイト「HYOGOナビ」「ANOTHER HYOGO」アクセスの状況



- ・日本語サイトHYOGOナビの12月SS数は163,371で、対2020年同月比96%、対2019年同月比170%となった。
- ・トップページやクチコミ記事に多くのアクセスがあった。
- ・多言語サイトANOTHER HYOGOの12月SS数は1,274で、対2020年同月比86%、対2019年同月比21%となった。

(1) 日本語サイト「HYOGOナビ」

①SSの推移



②ランディングページ TOP10

| 順位 | 概要 | SS |
|----|--|----------------|
| 1 | トップページ | 23,565(14.42%) |
| 2 | 灘五郷酒蔵めぐり | 5,632(3.45%) |
| 3 | 地元女子大生厳選！セレブな街・苦楽園ならではの質手土産。 | 4,741(2.90%) |
| 4 | 金運UPのパワースポット！西宮神社の楽しみ方。 | 3,537(2.17%) |
| 5 | 福知山線廃線敷ウォーク | 2,631(1.61%) |
| 6 | 太陽公園 | 2,286(1.40%) |
| 7 | 兵庫 発見デジタルスタンプラリー | 2,096(1.28%) |
| 8 | ひょうご安心旅 | 1,789(1.10%) |
| 9 | 神戸三田プレミアム・アウトレット | 1,724(1.06%) |
| 10 | 兵庫県立美術館 特別展 EGYPT, LAND OF DISCOVERIES | 1,587(0.97%) |

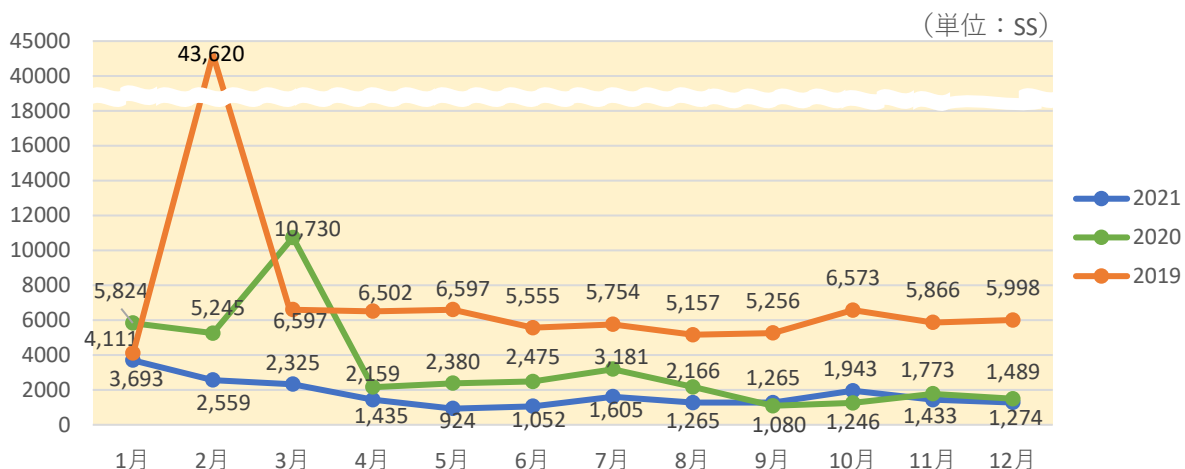
③訪問者の居住地 TOP5

| 順位 | 居住地 | SS |
|----|------|----------------|
| 1 | 兵庫県 | 41,185(29.70%) |
| 2 | 大阪府 | 41,041(29.60%) |
| 3 | 東京都 | 22,704(16.37%) |
| 4 | 神奈川県 | 7,484(5.40%) |
| 5 | 愛知県 | 4,381(3.16%) |



(2) 多言語サイト「ANOTHER HYOGO」

①SSの推移



②ランディングページ TOP3

英語

| 順位 | 内容 | SS |
|----|----------------------|-------------|
| 1 | TOP (トップページ) | 216(27.52%) |
| 2 | Highlights in Winter | 64(8.15%) |
| 3 | イベント | 26(3.31%) |

中国語 (繁体字)

| 順位 | 内容 | SS |
|----|----------|------------|
| 1 | カバンストリート | 31(31.00%) |
| 2 | トップページ | 7(7.00%) |
| 3 | 主要な空港 | 7(7.00%) |

中国語 (簡体字)

| 順位 | 内容 | SS |
|----|--------------|------------|
| 1 | TOP (トップページ) | 35(46.05%) |
| 2 | モデルコース | 3(3.95%) |
| 3 | 有馬富士公園 | 3(3.95%) |

韓国語

| 順位 | 内容 | SS |
|----|--------------|------------|
| 1 | TOP (トップページ) | 32(27.12%) |
| 2 | 兵庫県概要 | 8(6.78%) |
| 3 | 明延鉦山探検坑道 | 5(4.24%) |

フランス語

| 順位 | 内容 | SS |
|----|--------------|-----------|
| 1 | TOP (トップページ) | 7(33.33%) |
| 2 | EXPLORE | 3(14.29%) |
| 3 | もちむぎのやかた | 2(9.52%) |

4 SNS「Facebook」「weibo」「WeChat」アクセスの状況



・外国語のSNSは136回の投稿で2,608,839のリーチがあった。クリスマスに関する取材記事に多くの関心が集まった。

(1) 投稿数、リーチ数、いいね数

| 言語 | 外国語 | 英語 | 簡体字 | 簡体字 | 繁体字 | 韓国語 | 仏語 |
|----------------|---------------------|-----------------|----------------|---------------------|------------------|----------------|------------------|
| SNS | Facebookほか | Facebook | WeChat | weibo | Facebook | Facebook | Facebook |
| 投稿数 (前年度比) | 136 (82%) | 29 (71%) | 12 (71%) | 13 (72%) | 28 (100%) | 28 (97%) | 26 (81%) |
| リーチ数 (前年度比) | 2,608,839 (361%) | 14,904 (89%) | 2,716 (82%) | 2,562,977 (372%) | 19,520 (178%) | 1,537 (84%) | 7,185 (1087%) |
| いいね数 (前年度比) | 2,647 (78%) | 314 (46%) | 48 (74%) | 645 (39%) | 1,274 (182%) | 145 (55%) | 221 (442%) |

(2) 「リーチ」「いいね」TOP3

| | 英語 | リーチ数 | いいね数 |
|---|---------------------------|------|------|
| 1 | 兵庫県立フラワーセンター 花と光のクリスマス | 917 | 19 |
| 2 | 神戸ハーバーランド「メヤメヤ」(神戸観光局シェア) | 889 | 16 |
| 3 | 多可町・杉原紙体験 (取材記事) | 709 | 17 |

| | 簡体字 (WeChat) | リーチ数 | いいね数 |
|---|-------------------------|------|------|
| 1 | 三田で松茸狩りやそば打ち | 111 | 2 |
| 2 | 神戸ビーフ館と北田原マス釣り場、どっちを選ぶ? | 97 | 4 |
| 3 | 淡路島美食の物語 | 85 | 3 |

| | 簡体字 (Weibo) | リーチ数 | いいね数 |
|---|--------------------------|-----------|------|
| 1 | クリスマスキャンペーン記事 | 2,390,000 | 423 |
| 2 | 「どの季節に兵庫県を訪れたいですか?」アンケート | 33,000 | 144 |
| 3 | 六甲山牧場 | 14,000 | 18 |

| | 繁体字 | リーチ数 | いいね数 |
|---|------------------------------|-------|------|
| 1 | ルミナリエ2019年画像 (神戸観光局シェア) | 1,763 | 135 |
| 2 | 神戸コンチェルトクルーズ (VISIT KOBEシェア) | 1,707 | 98 |
| 3 | 神戸タワー夜景 (神戸観光局シェア) | 1,357 | 105 |

| | 韓国語 | リーチ数 | いいね数 |
|---|------------------------------|------|------|
| 1 | 兵庫県立フラワーセンター 花と光のクリスマス | 91 | 5 |
| 2 | 幻想的な神戸の街の夜景 (神戸観光局シェア) | 88 | 9 |
| 3 | 神戸コンチェルトクルーズ (VISIT KOBEシェア) | 74 | 5 |

| | 仏語 | リーチ数 | いいね数 |
|---|------------------------|-------|------|
| 1 | 神戸ポートミュージアム アトア (取材記事) | 1,168 | 16 |
| 2 | 有馬温泉 (タイファム同行) | 918 | 22 |
| 3 | 県立有馬富士公園 (取材記事) | 889 | 12 |

5 新型コロナウイルス感染症関係 各国の状況



(1) JNTO (12/15時点)

※下線が先月からの変更部分

【日本に関する出入国規制】

| 国・地域 | 出国規制 | 入国規制 |
|--------|---|--|
| 韓国 | 特別旅行注意報 (~12/13) 通常の安全基準レベル2 (旅行自粛)~レベル3 (撤収勧告)の間に相当 | <ul style="list-style-type: none"> 査証免除措置停止 発行済査証効力停止 (新たな申請の上入国可。観光目的は認められない) 12/3~12/16、全ての国・地域 から入国する韓国人と外国人に対し、ワクチン接種の有無に関係なく10日間の隔離措置を適用。一時的に全ての国・地域を予防接種完了者隔離免除適用除外国に指定。 |
| 中国 | 自粛要請 (実質的な禁止) | <ul style="list-style-type: none"> 査証免除措置停止 入国にあたりビザが必要 |
| 香港 | 紅色 (不要不急の渡航自粛要請) | <ul style="list-style-type: none"> 12/3より日本はグループAに分類。香港到着前に日本を含むグループAの国・地域に2時間以上滞在歴のある非ワクチン完全接種者は、香港居民も含め香港行き航空機に搭乗不可。 ワクチン完全接種者であっても、非香港居民は入境不可。 |
| 台湾 | [衛生福利部] 第三級 (警告・不要不急の渡航自粛) [外交部] レベル4 (最上級の退避) | <ul style="list-style-type: none"> 居留証非所持の非台湾籍者の入境原則一時停止、旅客の台湾でのトランジット一時停止、それに伴い各種査証申請受理及び査証所持者の訪台一時停止 (居留証を所持しない台湾人の外国配偶者や未成年子女の入境申請受付再開) 全入境者航空機搭乗前3日 (72時間) 以内のPCR検査陰性証明提出 (原則義務) 12/14~2/14は一部検疫措置緩和。 |
| タイ | なし | <ul style="list-style-type: none"> 日本を含む世界63か国・地域からのワクチン接種済旅行者の隔離なしでの受け入れを再開 (接種完了から14日以上経過、到着時のRT-PCR検査陰性、健康安全基準に準拠した施設での1日分の事前宿泊予約、最低5万米ドルの健康保険加入などを条件として隔離措置免除) |
| シンガポール | ワクチン接種完了は訪日延期の推奨なし | <ul style="list-style-type: none"> シンガポール国内のワクチン接種率が上昇し、感染状況が落ち着いてきたのを受け、海外渡航の段階的再開に向けた新たな措置を発表。 PCR検査に加え、入国後7日間の隔離が義務。ワクチン接種者は条件を満たせば自宅隔離が可 [カテゴリー2] |
| 英国 | なし | <ul style="list-style-type: none"> 出発2日以内のPCR検査又は抗原検査(ラテラルフロー検査を含む)の陰性証明提示が必要。ただし、11歳以下の子供などは免除。12/7より入国14日前のワクチン接種完了者であっても免除なし。 |
| フランス | なし | <ul style="list-style-type: none"> 12/4以降、感染状況に応じて各国を区分していた3つのカテゴリー(緑、オレンジ、赤)を4つのカテゴリー(緑、オレンジ、赤、深紅)に変更。 日本は緑(ウイルスの活動が活発でなく変異種がない)に区分され、例外的理由の証明及び自主隔離は不要。 ワクチン接種の有無にかかわらず、48時間以内のPCR検査または抗原検査の陰性証明の提示が必須。 |
| ドイツ | なし | <ul style="list-style-type: none"> 入国の際は陰性証明書、ワクチン接種完了証明書または回復証明書のいずれかの所持を義務付け。 日本国籍者等の第三国からの入国はファイザー、アストラゼネカ、モデルナ、ジョンソン&ジョンソンのいずれかのワクチン接種証明があり、最後の接種から14日以上経過で入国可能。ドイツ入国後の隔離は不要。 |
| 豪州 | レベル2: 十分注意 | <ul style="list-style-type: none"> 豪州人および永住者とその家族は渡航可能。 12/15~日本は、International safe travel zoneと指定され、有効な豪州査証を保持したワクチン接種完了日本国籍者は、入国規制の適用除外。 豪州への5歳以上の渡航者(トランジット通過を含む)は、出発前3日 間以内の陰性証明が必要。 |
| 米国 | [CDC] レベル1 (リスクが低い) [国務省] レベル3 (渡航の再考勧告) | <ul style="list-style-type: none"> 12/6から米国に飛行機で入国する2歳以上の全ての渡航者は、ワクチン接種の有無に関わらず、米国へのフライトが出発する「1日以内」の陰性証明書を航空会社に提出が必要。 11/8から外国籍の入国者に対して、ワクチン接種完了証明の提示を義務付け。 |

(2) ひょうご国際観光デスク (12/28時点)

| 国 | 緩和等の動き |
|----|--|
| 台湾 | <ul style="list-style-type: none"> オミクロン株の影響で海外輸入症例が少しずつ増え、空港での検査が厳格化。 日本の国土交通省による国際線新規予約停止要請が12/3に撤回されたことを受け、中華航空、エバー航空は日本行の便の新規予約受付の再開を発表。 |
| 韓国 | <ul style="list-style-type: none"> ワクチン接種に関係なく、入国者は全員10日間隔離措置（オミクロン変異発生など11カ国からの入国者は臨時生活施設での隔離。アフリカからの入国者は1日目のPCR検査も実施要） 24、25日のクリスマス海外特別運航などを準備していた航空会社も、オミクロン株の影響で全体的な雰囲気がダウンし、動きは非常に低調。 海外旅行を希望する旅行者が国内旅行に切り替え、済州、江原道など自然の多い場所が人気だったが、オミクロン株の影響で多くの人は12/24～25、年末年始はほとんど家族と家で過ごすことが予想され、観光業界は再び低迷。 室内多重利用施設(カラオケ、カフェ、映画館、銭湯、美術館、博物館、図書館、食堂など)を利用する場合には出入口で必ず防疫パスが必要。 |
| 香港 | <ul style="list-style-type: none"> 香港政府は、12/3から日本を最も厳しい渡航規制の「高リスク国（グループA）」に指定。これにより、香港に入国できるのはワクチンを2回以上接種した香港居民（IDカードまたはビザ所持者）のみとなり、入境時の政府指定ホテルでの隔離期間は従来の14日間から21日間へ延長。 香港への航空機の運航規制について、12/24から、同一出発地からの同一航空会社の香港到着便で7日間に4人以上の感染者が確認された場合に、同ルートフライトは14日間停止となった。これまでは、同一出発地からの同一航空会社の香港到着便で2人以上の感染者が7日間で2回以上確認された場合が同措置の対象。 |
| タイ | <ul style="list-style-type: none"> サンドボックスプログラムに基づき11/1よりワクチン接種済み者の隔離無し入国が開始され順調に観光客が増加していたが、オミクロン株の感染拡大を警戒して、12月下旬より隔離措置を再度開始。入国制限の再緩和は1月末まで凍結。 タイ国際旅行博が再開。1回目は12/23～26にIcon Siam開催されたが、タイ国内旅行が中心だった。2回目は2/17～20にImpact Arenaで開催予定。 訪日旅行再開は2022年4月との見込みは変わらず。 入国要件としてPCR検査を簡易なATK検査に切り替えるプランが検討されており、海外渡航に伴う費用の軽減が期待される。 |