

# 観光マンスリーレポート

2020年12月分

## 目次

観光マンスリーレポートの概要	・・・	1
1 延べ宿泊者数の状況	・・・	2
2 主要観光施設入込客数の状況	・・・	4
3 県公式観光サイトのアクセス状況	・・・	5
4 SNSのアクセス状況	・・・	7
5 新型コロナウイルス感染症関係 各国の状況	・・・	8

発行：(公社)ひょうご観光本部

作成日：2021年1月6日

## 観光マンスリーレポートの概要

### 1 延べ宿泊者数の状況（出典：宿泊旅行統計調査及び観光予報プラットフォーム）

- ・延べ宿泊者数の12月実績は90万9千人で対前年同月比79%（11月実績は119万4千人で対前年同月比98%）
- ・日本人延べ宿泊者数の12月実績は90万9千人で対前年同月比85%（11月実績は119万4千人で対前年同月比108%）

※10月以前の数値は宿泊旅行統計調査データを、11月・12月の数値は観光予報プラットフォームデータを利用

### 2 主要観光施設入込客数の状況（出典：兵庫県観光施設入込調査）

- ・11月の主要観光施設入込客数の前年同月比は73.9%。前月までは少しずつ回復傾向にあったが、11月は数値が下がった

### 3 公式観光サイトの状況

- ・日本語サイトHYOGOナビの12月SS数は168,661で、対前年同月比176%
- ・多言語サイトANOTHER HYOGOの12月SS数は1,489で、対前年同月比25%

※SS（セッション）数・・・ユーザーがサイトに訪れた延べ人数

## 出典

### 観光庁宿泊旅行統計調査

観光庁が実施する全国の宿泊旅行の実態調査。

### 観光予報プラットフォーム

観光予報プラットフォーム推進協議会（事務局：公益社団法人日本観光振興協会）が提供するデータ。日本全体の宿泊実績データのうち、宿泊実績・予約データ約1.3億泊（2019/5現在）のサンプリングデータ（店頭、国内ネット販売、海外向けサイトの販売）を抽出し、宿泊者数の実績、予測データを算出。

### 兵庫県観光施設入込調査

県観光企画課が県内の主要観光施設（66施設）を訪れた観光客の動向を把握するために実施する調査。

### 公式観光サイト

当本部が運営するHYOGOナビ（国内向け）、ANOTHER HYOGO（海外向け）のアクセス状況等をGoogleアナリティクスにより分析。

《参考》観光庁宿泊旅行統計調査（10月第2次速報） 2020.12.25公表

### 延べ宿泊者数（全国）

	日本人	訪日外国人	合計
2020年10月	32,146,820	266,070	32,412,890
対前年同月比	80.8%	2.6%	64.8%

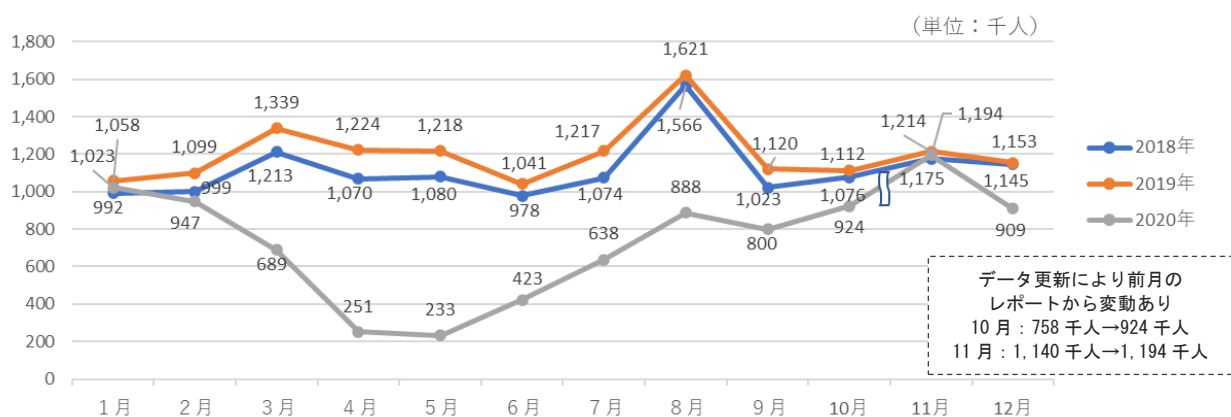
### 延べ宿泊者数（兵庫県）

	日本人	訪日外国人	合計
2020年10月	919,690	4,020	923,710
対前年同月比	92.3%	3.5%	83.0%

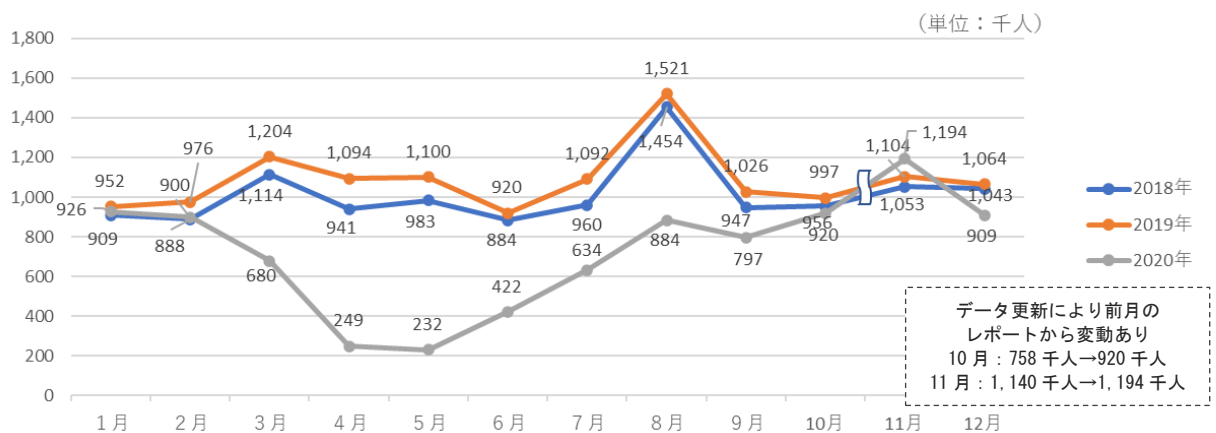
# 1 延べ宿泊者数の状況

- ・延べ宿泊者数の12月実績は90万9千人で対前年同月比79%（11月実績は119万4千人で対前年同月比98%）。
  - ・日本人延べ宿泊者数の12月実績は90万9千人で対前年同月比85%（11月実績は119万4千人で対前年同月比108%）。
  - ・訪日外国人延べ宿泊者数は、2月以降大きく落ち込んでいる。4月以降、宿泊者数はほとんどない状態が続いている。
- ※10月以前の数値は宿泊旅行統計調査データを、11月・12月の数値は観光予報プラットフォームデータを利

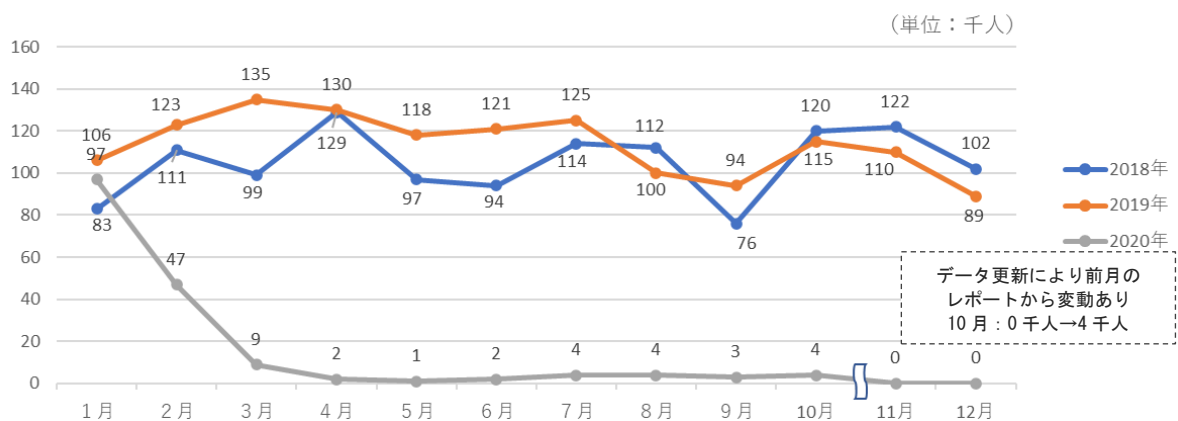
## (1) 延べ宿泊者数の推移



## (2) 日本人延べ宿泊者数の推移

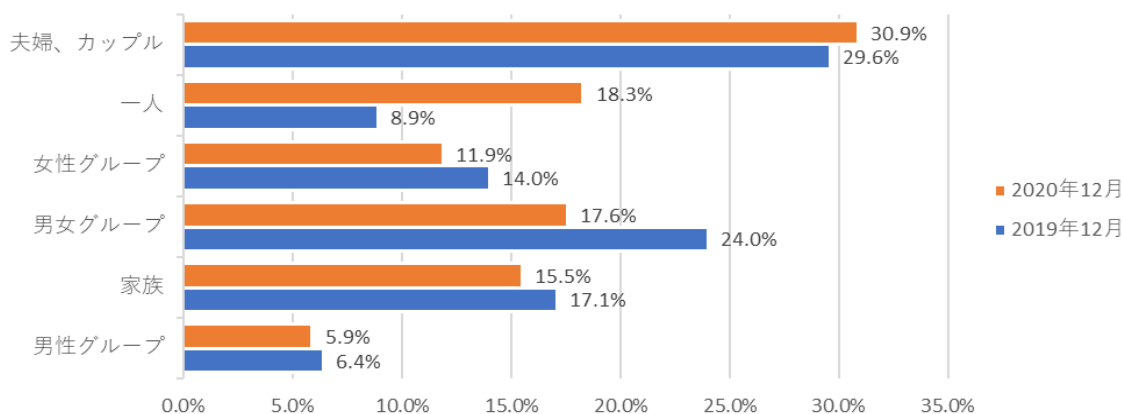


## (3) 訪日外国人延べ宿泊者数の推移

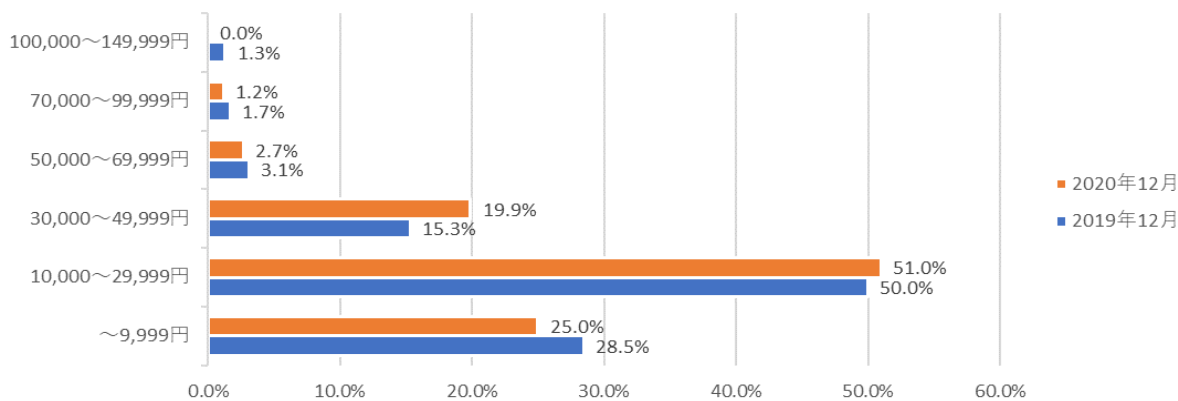


- ・旅行の参加形態は、一人の割合が前年同月と比較すると特に高くなっている。一方で、家族やグループでの旅行の割合が下がっており、複数人での旅行は自粛されている傾向が伺える。
- ・1人当たりの宿泊単価では、1万円未満の割合が下がっている。一方で、1万円以上3万円未満と3万円以上5万円未満の割合が前年より高くなっており、GoToトラベルの効果が見られる。
- ・1月の予約状況は対前年同月比31.3%、2月以降は対前年同月比10%以下と依然厳しい状況が続いている。

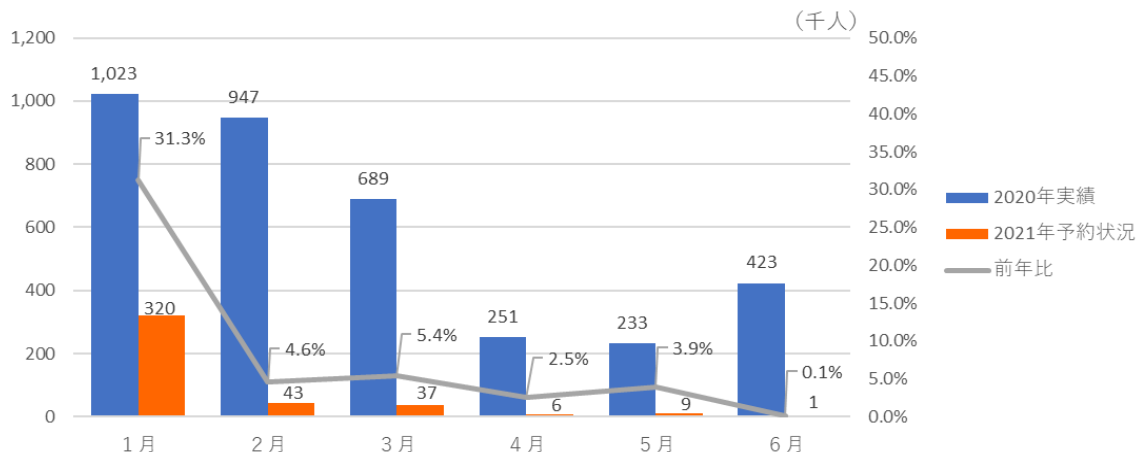
#### (4) 旅行の参加形態別構成比



#### (5) 1人当たりの宿泊単価別構成比



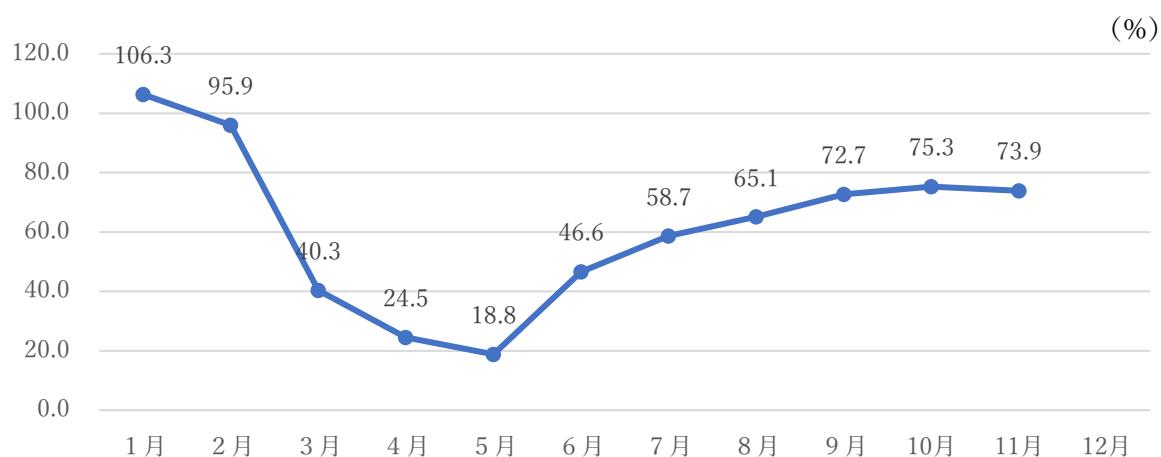
#### (6) 観光予報（今後の予約状況）



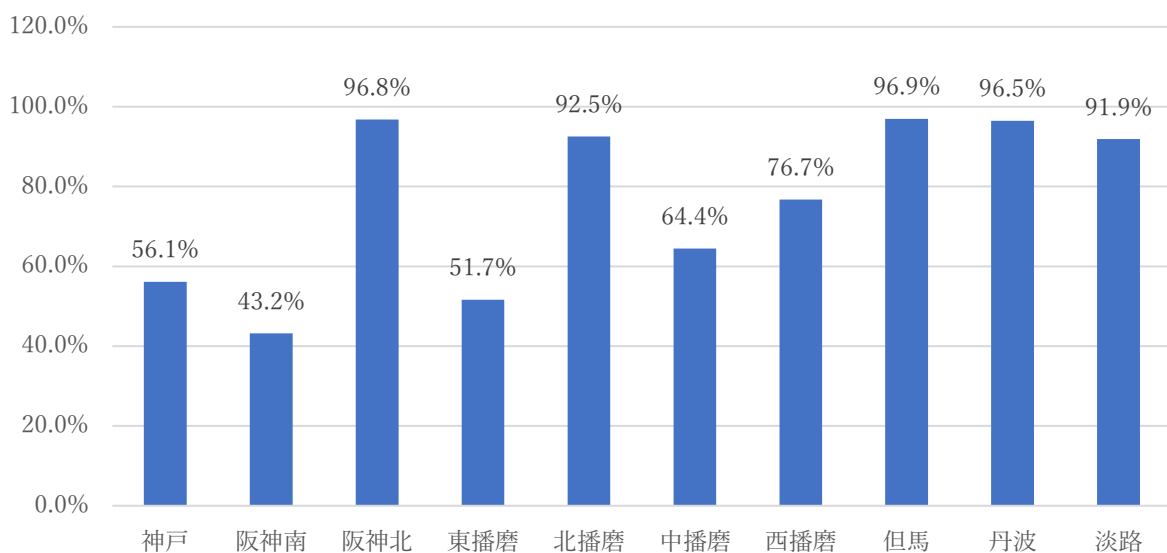
## 2 主要観光施設の入込客数の状況

- ・11月の主要観光施設入込客数の前年同月比は73.9%。前月までは少しずつ回復傾向にあったが、11月は数値が下がった。
- ・地域別では、阪神北、北播磨、但馬、丹波、淡路は前年同月比9割以上まで回復している。一方で、神戸と阪神南、東播磨は前年同月比50%前後と厳しい状況が続いている。

### (1) 主要観光施設の入込客数の対前年同月比（11月まで）



### (2) 地域別入込客数対前年同月比（11月）

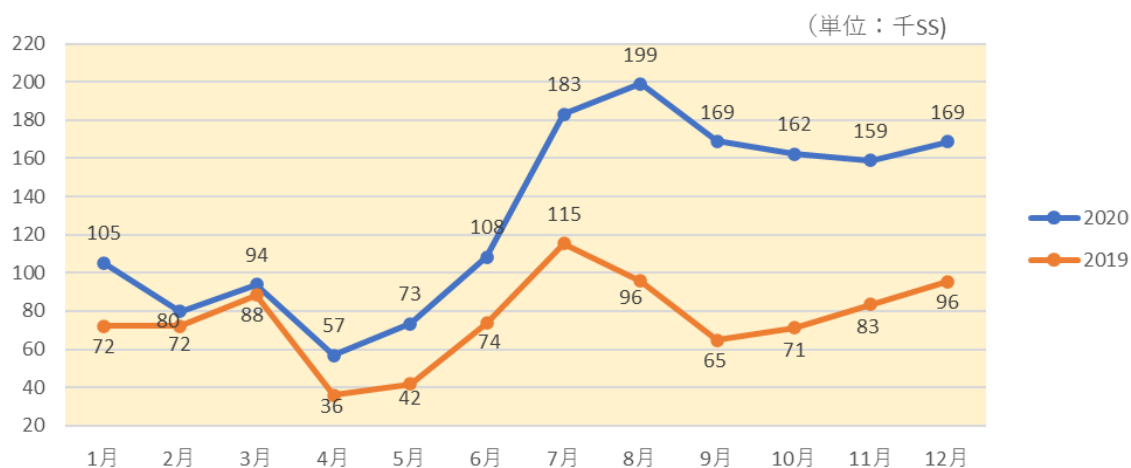


### 3 県公式観光サイト「HYOGO ナビ」「ANOTHER HYOGO」アクセスの状況

- ・日本語サイト HYOGO ナビの12月SS数は168,661で、対前年同月比176%となった。
- ・多可町の名物巻き寿司や淡路島の生パスタ専門店等のクチコミ記事へのアクセスが多かった。
- ・多言語サイト ANOTHER HYOGO の12月SS数は1,489で、対前年同月比25%となった。

#### (1) 日本語サイト「HYOGO ナビ」

##### ①SSの推移



##### ②ランディングページ TOP10

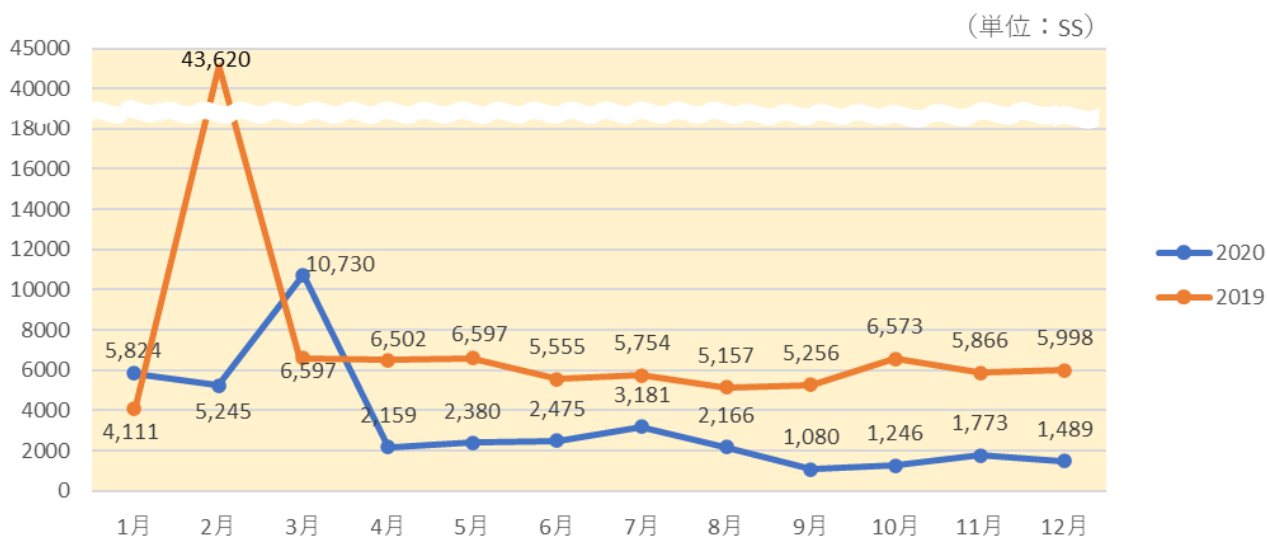
順位	概要	SS
1	のどかな田舎に連日人が殺到。とにかく具が多い！名物巻き寿司！！	57,205(33.92%)
2	わざわざ食べに行きたい！淡路島で絶大な人気の製麺会社の生パスタ専門店。	19,569(11.60%)
3	トップページ	16,446(9.75%)
4	モデルコース 灘五郷酒蔵めぐり	3,885(2.30%)
5	城崎温泉は今年で開湯1300年！ニューオープンも続々。	3,300(1.96%)
6	サンタ×三田プロジェクト「市役所イルミネーション」	2,839(1.68%)
7	イベント 「神戸牛オンラインツアー」申込受付中	1,871(1.11%)
8	モデルコース 福知山線廃線敷ウォーク	1,816(1.08%)
9	ニッポンの冬の美味！香住のカニ。幻のカニ、柴山GOLDも。	1,715(1.02%)
10	「100年後にも残したい兵庫」Instagramフォトコンテスト開催！	1,642(0.97%)

##### ③訪問者の居住地 TOP5

順位	居住地	SS
1	兵庫県	40,883(27.58%)
2	大阪府	33,851(22.83%)
3	東京都	19,789(13.35%)
4	神奈川県	13,348(9.00%)
5	愛知県	5,657(3.82%)

## (2) 多言語サイト「ANOTHER HYOGO」

### ①SSの推移



### ②ランディングページTOP3

#### 英語

順位	内容	SS
1	TOP (トップページ)	359(38.52%)
2	Highlights in Winter	50(5.36%)
3	ニジゲンノモリ	37(3.97%)

#### 中国語 (繁体字)

順位	内容	SS
1	TOP (トップページ)	63(39.87%)
2	淡路夢舞台 (百段苑)	11(6.96%)
3	發現兵庫	7(4.43%)

#### 中国語 (簡体字)

順位	内容	SS
1	TOP (トップページ)	67(60.91%)
2	イベントトップページ	4(3.64%)
3	美食トップページ	4(3.64%)

#### 韓国語

順位	内容	SS
1	TOP (トップページ)	19(18.45%)
2	もみじ鍋 (鹿鍋)	5(4.85%)
3	孫文記念館 (移情閣)	5(4.85%)

#### フランス語

順位	内容	SS
1	TOP (トップページ)	25(56.82%)
2	立杭 陶の郷 丹波焼の郷	2(4.55%)
3	神戸ビーフ	2(4.55%)

#### 4 SNS「Facebook」「weibo」「WeChat」アクセスの状況

・外国語のSNSは165回の投稿で722,365のリーチがあった。文化体験等の取材記事へのアクセスが多かった。

##### (1) 投稿数、リーチ数、いいね数

言語	外国語	英語	簡体字	簡体字	繁体字	韓国語	仏語
SNS	Facebookほか	Facebook	WeChat	weibo	Facebook	Facebook	Facebook
投稿数 (前年度比)	165 (92%)	41 (132%)	17 —	18 (53%)	28 (70%)	29 (85%)	32 (80%)
リーチ数 (前年度比)	722,365 (256%)	16,765 (126%)	3,328 —	688,800 (284%)	10,980 (48%)	1,831 (65%)	661 (152%)
いいね数 (前年度比)	3,396 (153%)	685 (179%)	65 —	1,634 (536%)	700 (57%)	262 (115%)	50 (75%)

##### (2) 「リーチ」「いいね」TOP3

	英語	リーチ数	いいね数
1	姫路市 太陽公園	1,184	25
2	三木市 藍染体験	736	14
3	香住蟹シーズン到来	711	19

	簡体字 (WeChat)	リーチ数	いいね数
1	大好きな人と一緒に神戸港に来てクルーズ乗りましょう！	115	3
2	兵庫一の絶景温泉で、海のすぐそばで眠られる（銀波荘）	98	8
3	「城崎温泉」は兵庫県北部の古い温泉街です	89	4

	簡体字 (Weibo)	リーチ数	いいね数
1	兵庫県が一番美しい写真を投稿してください	145,000	27
2	アンケート調査（住まいはどちら？）	94,000	359
3	姫路市峰相山山麓にある「白鳥城」	82,000	64

	繁体字	リーチ数	いいね数
1	養父市 雪景色	674	46
2	但馬高原植物園 雪景色	585	45
3	朝来市 雪景色・イルミネーション	530	56

	韓国語	リーチ数	いいね数
1	高砂市 水引体験	129	31
2	三田市 es koyama スイーツ 教室	84	9
3	姫路市 書写山圓教寺	79	9

	仏語	リーチ数	いいね数
1	高砂市 工楽松右衛門旧宅	360	15
2	高砂市 高砂染	23	6
3	高砂市 水引体験	15	1



## 5 新型コロナウイルス感染症関係 各国の状況

### (1) J N T O (12/24 時点)

	日本側				
	入国規制				
	ビジネス トラック	レジデンス トラック	上陸拒否 (法務省)	検疫強化 (厚労省)	査証制度 (外務省)
韓国	○	○	なし	・ 14日間待機等	・ 発給済査証の効力停止 ・ 査証免除措置の停止 (ABTCの査証免除の効力も停止)
中国	○	○	なし	・ 14日間待機等	・ 発給済査証の効力停止 (ABTCの査証免除の効力も停止)
香港	-	-	なし	・ 14日間待機等	・ 発給済査証の効力停止 ・ 査証免除措置の停止 (ABTCの査証免除の効力も停止)
台湾	-	○	なし	・ 14日間待機等	・ 査証免除措置の停止 (ABTCの査証免除の効力も停止)
タイ	-	○	なし	・ 14日間待機等	・ 発給済査証の効力停止 ・ 査証免除措置の停止 (ABTCの査証免除の効力も停止)
シンガポール	○	○	なし	・ 14日間待機等	・ 発給済査証の効力停止 ・ 査証免除措置の停止 (ABTCの査証免除の効力も停止)
マレーシア	-	○	上陸拒否	・ P C R ・ 14日間待機等	・ 発給済査証の効力停止 ・ 査証免除措置の停止 (ABTCの査証免除の効力も停止)
インドネシア	-	-	上陸拒否	・ P C R ・ 14日間待機等	・ 発給済査証の効力停止 (査証免除登録証の効力も停止) ・ 査証免除措置の停止 (ABTCの査証免除の効力も停止)
ベトナム	○	○	なし	・ 14日間待機等	・ 発給済査証の効力停止 ・ 査証免除措置の停止 (ABTCの査証免除の効力も停止)
英国	-	-	上陸拒否	・ P C R ・ 14日間待機等	・ 発給済査証の効力停止 ・ 査証免除措置の停止
フランス					
イタリア					
スペイン					
豪州	-	-	なし	・ 14日間待機等	・ 査証免除措置の停止 (ABTCの査証免除の効力も停止)
米国	-	-	上陸拒否	・ P C R ・ 14日間待機等	なし
カナダ					

※ビジネストラック、レジデンストラック欄を追加。

(補足)

レジデンストラック

入国後14日間の自宅待機は維持しつつ、例外的に日本と相手国間の往來を認める仕組み。主に駐在員の派遣・交代など、長期滞在者用。

ビジネストラック

「活動計画書」の提出等の条件の下、日本または相手国入国後の14日間の自宅待機期間中も行動範囲を限定した形でのビジネス活動を認める仕組み。短期出張者用。

(2) ひょうご国際観光デスク (12/31 時点)

国	緩和等の動き
台湾	<ol style="list-style-type: none"> <li>台湾のいずれかの空港で入境または乗継を行う乗客に対し、国籍や滞在目的を問わず、搭乗前3営業日以内の新型コロナPCR検査報告書の提出を義務化（以前は台湾人、居留証保持の外国人、外交官は免除）。</li> <li>最近外国人労働者の感染判明が相次いでおり、12月4日から17日までの間、感染の多いインドネシア労働者の入国を一時停止。</li> <li>スターラックス（星宇航空）は15日、初の日本路線となる台北（桃園）－大阪（関西）便を就航させた。乗客は9人でしばらくは貨物中心で行う。</li> <li>1月1日より居留証をもたない外国人の入国を見合わせると発表。また英国からの感染者のなかで変異種がはじめて確認された。</li> </ol>
韓国	<p>12月27日、中央災難(災害)安全対策本部は、首都圏の「社会的距離の確保」2.5段階を1月3日まで延長すると決定（その他地域は2段階又は1.5段階）。1月3日以降に再度対応内容を検討する予定。</p> <p>&lt;1月3日までの規制内容&gt;</p> <ol style="list-style-type: none"> <li>50人以上の集会及び行事の禁止</li> <li>飲み屋・クラブ・コンサートホール・屋台などの遊興施設、訪問販売、カラオケ、室内体育施設（ジム、室内ゴルフ練習場、ビリヤード場、卓球場など）などの営業停止</li> <li>塾の利用停止</li> <li>大手スーパー、デパートや映画館、パソコンゲームセンター、ネットカフェ、美容室、理容所、ゲームセンター、遊園地などは午後9時以降営業禁止</li> <li>マーケットやデパートでの試食禁止</li> <li>午後9時以降、レストランは配達・テイクアウトのみ。カフェ、製菓店、ファーストフード店は営業時間に関係なく配達・テイクアウトのみ可。</li> <li>100人以上の集まり・イベント禁止（結婚式場、葬儀場含む）</li> </ol>
香港	<ol style="list-style-type: none"> <li>英国から戻った留学生2人から新型コロナ変異種が検出されたことなどから、香港政府は水際措置を強化。中国本土、マカオ及び台湾以外からの入境者に対するホテルでの強制隔離措置を従来の14日間から21日間に延長。</li> <li>2021年1月に開催時期が延期されていた大規模展示会「香港フードエキスポ（8月）」及び「香港ワイン&amp;スピリッツ・フェア（11月）」が新型コロナ感染拡大の影響で中止。</li> <li>香港の大手旅行会社「永安旅遊」は、全従業員の2割に当たる約120人を削減すると発表。香港政府による従業員の給与保証が11月に終了したことを受けての措置。</li> <li>中国広東省広州市政府は、春節（旧正月）イベントに合わせて交通機関などで使える「広州市観光カード」3万5,000枚の無料配布を開始。域外の旅行者を誘致することが目的。観光地や旅行会社、ホテル、飲食店、小売店などで割引も受けられる。</li> </ol>
タイ	<ol style="list-style-type: none"> <li>現地旅行会社は20%程度が営業再開。</li> <li>現地JNTOがタイ人向けに11月中旬に実施した調査(オンラインで実施/回答数763人)では、新型コロナ終息後に行きたい旅行先として依然として日本人気の高さを示した。 <ul style="list-style-type: none"> <li>▽海外旅行が自由になった場合に日本へ行きたいかどうかというアンケートに対して83%が1年以内に日本へ行きたいとの回答。</li> <li>▽日本でやりたいアクティビティについては、82%が田舎体験を希望し、次いで買い物と温泉が人気となった。</li> <li>▽日本へ行く際の旅行形態は85%がFITと回答。</li> </ul> </li> <li>観光地のホテル、国内線の飛行機は停止していないものの、新型コロナ拡大により年末に向けて急速に国内観光需要が冷え込んでいる。</li> <li>12月末をもって、タイ国内のバーやナイトクラブなどの深夜に飲酒を伴う店舗、マッサージなどのリラクゼーション施設などが営業停止となった。</li> </ol>