

観光マンスリーレポート

2020年7月分

目次

| | | |
|------------------------|-----|---|
| 観光マンスリーレポートの概要 | ・・・ | 1 |
| 1 延べ宿泊者数の状況 | ・・・ | 2 |
| 2 主要観光施設入込客数の状況 | ・・・ | 4 |
| 3 県公式観光サイトのアクセス状況 | ・・・ | 5 |
| 4 SNSのアクセス状況 | ・・・ | 7 |
| 5 新型コロナウイルス感染症関係 各国の状況 | ・・・ | 8 |

発行：(公社)ひょうご観光本部

作成日：2020年8月5日

観光マンスリーレポートの概要

- 1 延べ宿泊者数の状況（出典：宿泊旅行統計調査及び観光予報プラットフォーム）
 - ・延べ宿泊者数の7月実績は21万4千人で対前年同月比18%（6月実績は11万人で対前年同月比11%）
 - ・日本人延べ宿泊者数の7月実績は21万4千人で対前年同月比20%（6月実績は11万人で対前年同月比12%）

※5月以前の数値は宿泊旅行統計調査データを、6月・7月の数値は観光予報プラットフォームデータを利用

- 2 主要観光施設入込客数の状況（出典：兵庫県観光施設入込調査）
 - ・6月の主要観光施設入込客数の前年同月比は46.6%。4月、5月からの落ち込みからは少し改善された。

- 3 公式観光サイトの状況
 - ・日本語サイトHYOGOナビの7月SS数は183,083で、前年同月比159%
 - ・多言語サイトANOTHER HYOGOの7月SS数は3,181で、前年同月比55%

※SS（セッション）数・・・ユーザーがサイトに訪れた延べ人数

出典

観光庁宿泊旅行統計調査

観光庁が実施する全国の宿泊旅行の実態調査。

観光予報プラットフォーム

観光予報プラットフォーム推進協議会（事務局：公益社団法人日本観光振興協会）が提供するデータ。日本全体の宿泊実績データのうち、宿泊実績・予約データ約1.3億泊（2019/5現在）のサンプリングデータ（店頭、国内ネット販売、海外向けサイトの販売）を抽出し、宿泊者数の実績、予測データを算出。

兵庫県観光施設入込調査

県観光企画課が県内の主要観光施設（66施設）を訪れた観光客の動向を把握するために実施する調査。

公式観光サイト

当本部が運営するHYOGOナビ（国内向け）、ANOTHER HYOGO（海外向け）のアクセス状況等をGoogleアナリティクスにより分析。

《参考》観光庁宿泊旅行統計調査（5月第2次速報） 2020.7.31公表

延べ宿泊者数（全国）

| | 日本人 | 訪日外国人 | 合計 |
|---------|-----------|---------|-----------|
| 2020年5月 | 7,656,040 | 129,140 | 7,785,180 |
| 対前年同月比 | 18.4% | 1.3% | 15.1% |

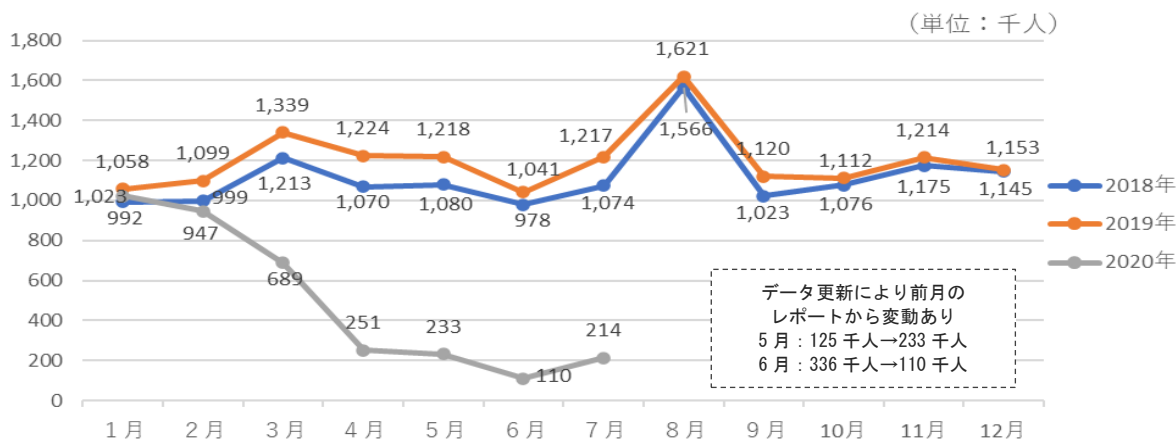
延べ宿泊者数（兵庫県）

| | 日本人 | 訪日外国人 | 合計 |
|---------|---------|-------|---------|
| 2020年5月 | 231,680 | 1,060 | 232,740 |
| 対前年同月比 | 21.1% | 0.9% | 19.1% |

1 延べ宿泊者数の状況

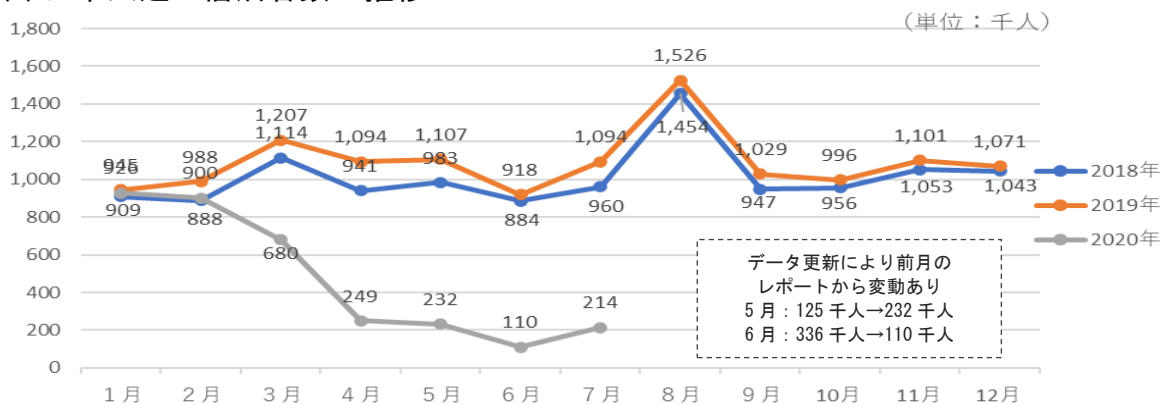
- ・延べ宿泊者数の7月実績は21万4千人で対前年同月比18%（6月実績は11万人で対前年同月比11%）。
- ・日本人延べ宿泊者数の7月実績は21万4千人で対前年同月比20%（6月実績は11万人で対前年同月比12%）。
- ・訪日外国人延べ宿泊者数は、2月以降大きく落ち込んでいる。6月以降、宿泊者数は0人が続いている。

(1) 延べ宿泊者数の推移



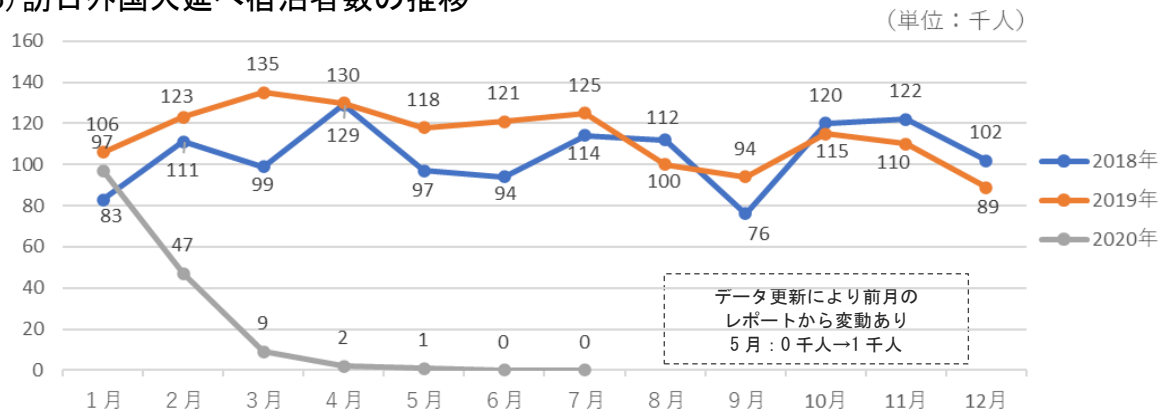
※5月以前の数値は宿泊旅行統計調査データ

(2) 日本人延べ宿泊者数の推移



※5月以前の数値は宿泊旅行統計調査データ

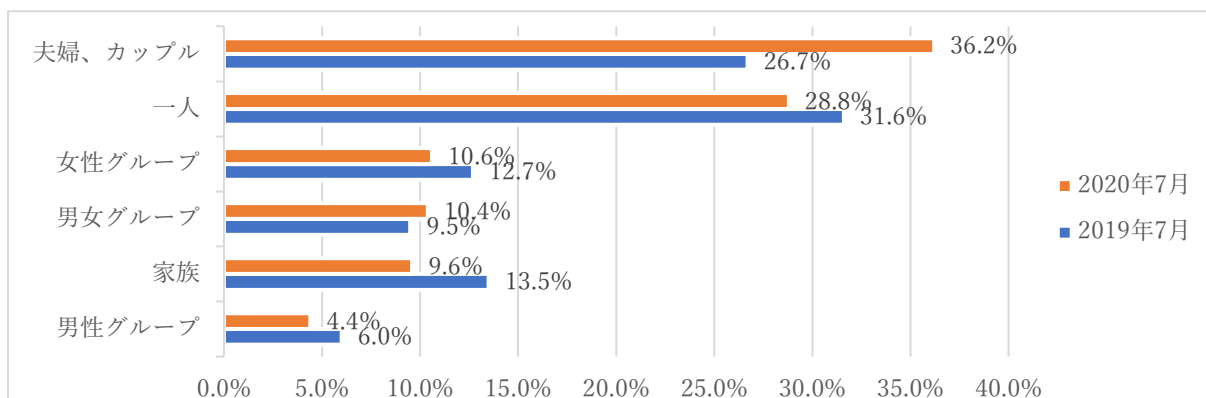
(3) 訪日外国人延べ宿泊者数の推移



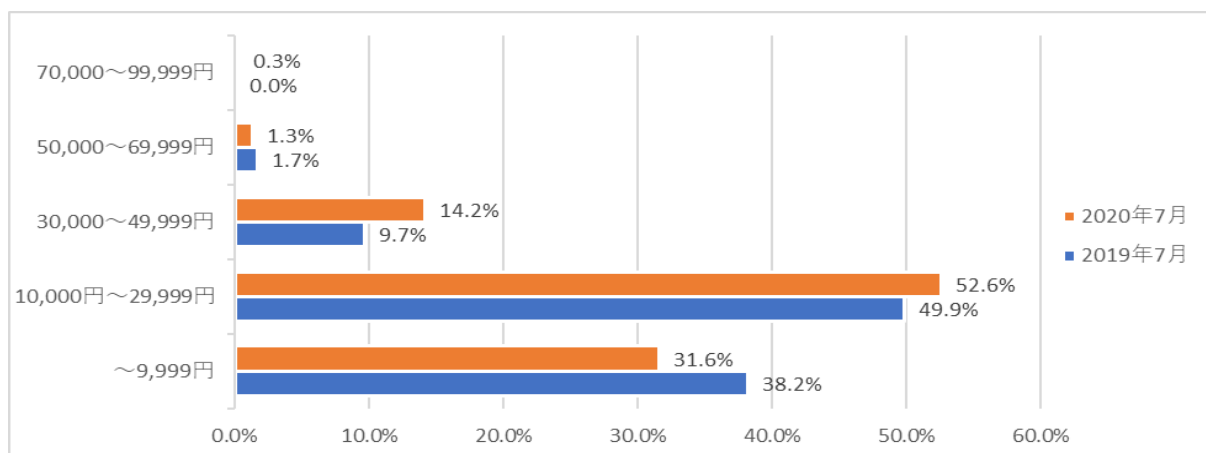
※5月以前の数値は宿泊旅行統計調査データ

- ・旅行の参加形態は、夫婦、カップルの割合が高くなっている。前月に比べると一人より複数で旅行する人の割合が増えている。
- ・1人当たりの宿泊単価では、1万円を超える人の割合が前年より上がっている。
- ・8月から1月までの予約状況は、対前年同月比9%以下と依然厳しい見込みとなっている。

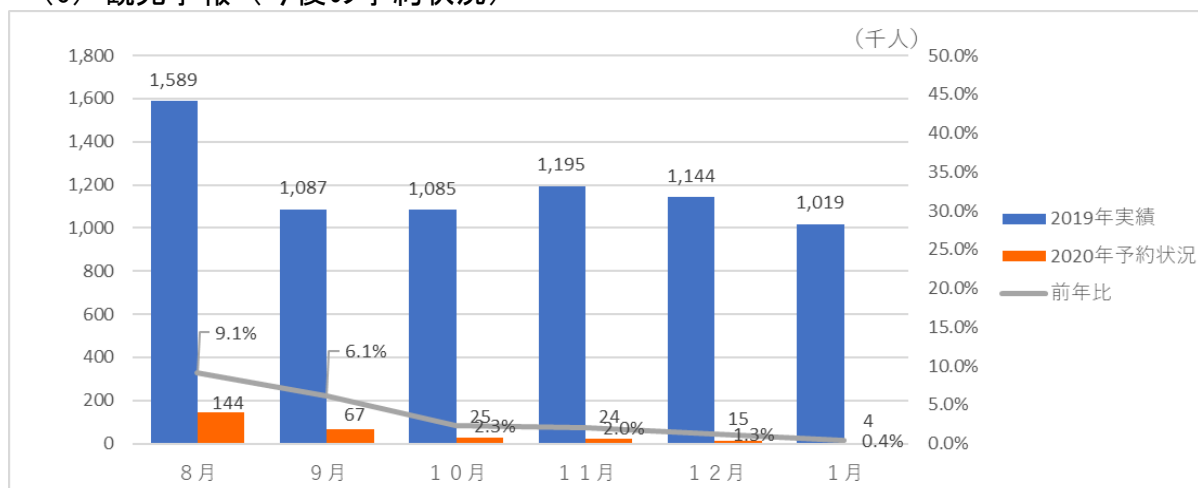
(4) 旅行の参加形態別構成比



(5) 1人当たりの宿泊単価別構成比



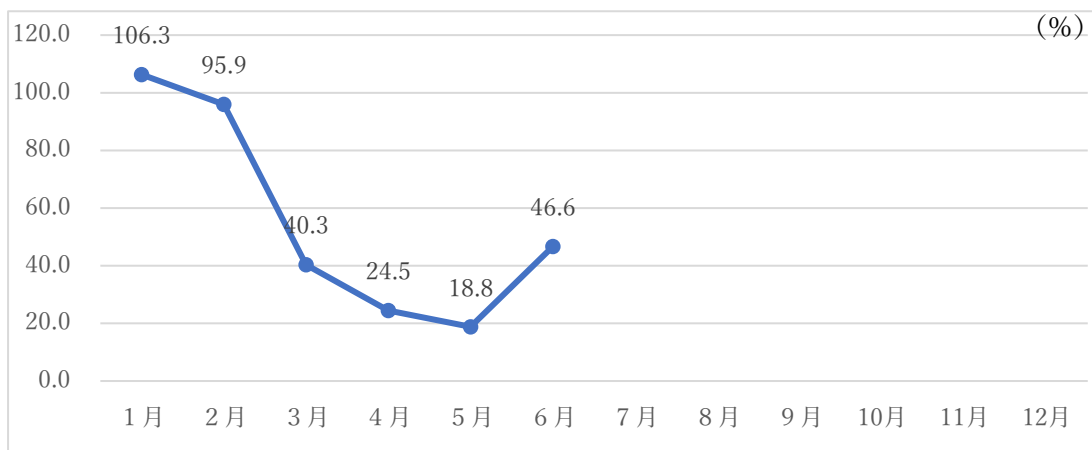
(6) 観光予報（今後の予約状況）



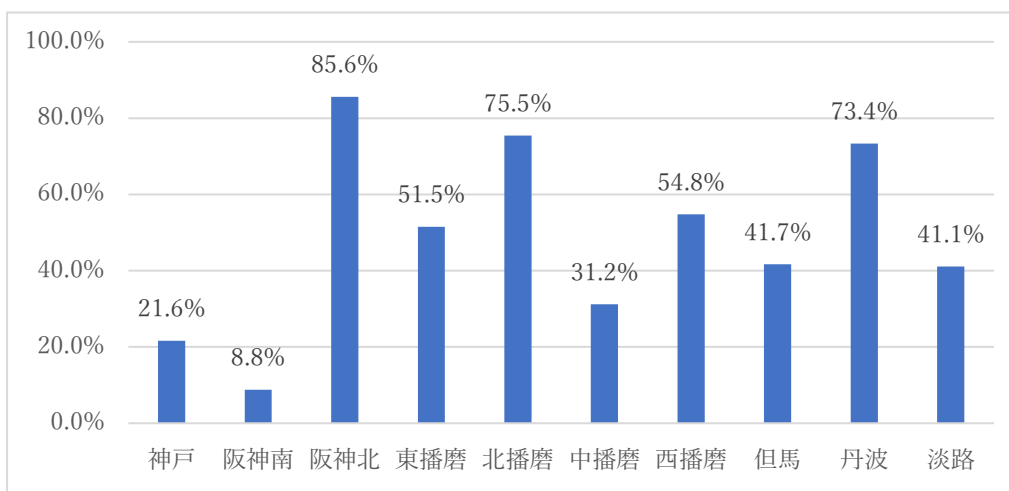
2 主要観光施設の入込客数の状況

- ・6月の主要観光施設入込客数の前年同月比は46.6%。4月、5月からの落ち込みからは少し改善された。
- ・地域別では、神戸、阪神南、中播磨、但馬、淡路地域の落ち込みが激しく、前年同月比で5割以上減少した。

(1) 主要観光施設の入込客数の対前年同月比（6月まで）



(2) 地域別入込客数対前年同月比（6月）

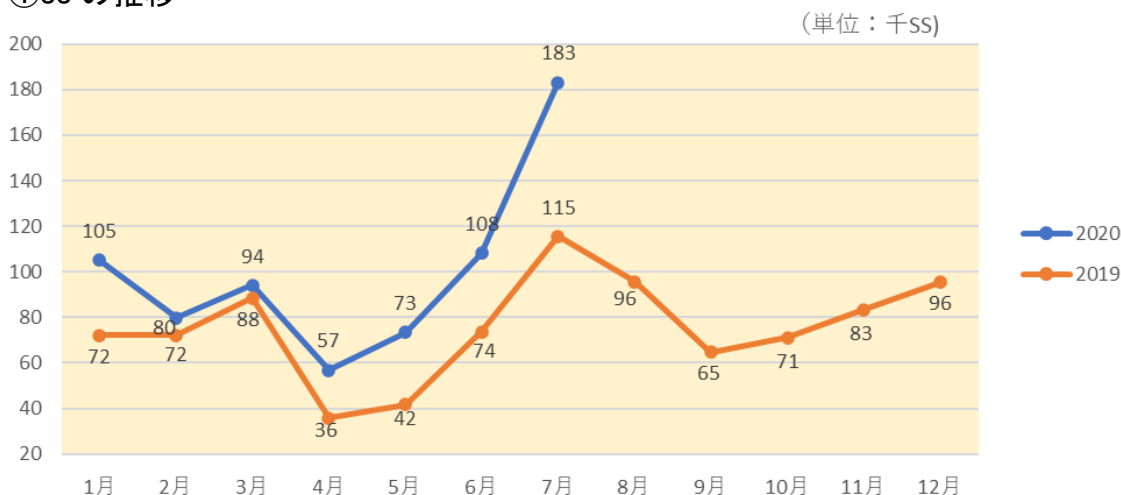


3 県公式観光サイト「HYOGO ナビ」「ANOTHER HYOGO」アクセスの状況

- ・日本語サイト HYOGO ナビの7月 SS 数は 183,083 で、前年同月比 159%となった。
- ・RE-DISCOVER HYOGO や Welcome to Hyogo キャンペーンサイトへのアクセスが多くあった。
- ・多言語サイト ANOTHER HYOGO の7月 SS 数は 3,181 で、前年同月比 55%となった。

(1) 日本語サイト「HYOGO ナビ」

①SSの推移



②ランディングページ TOP10

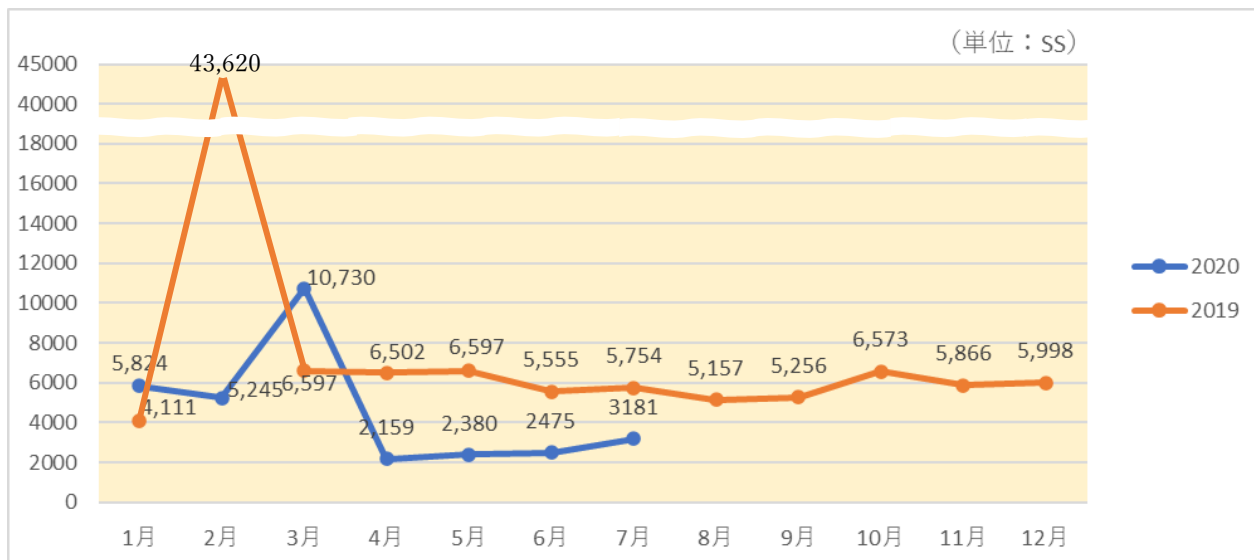
| 順位 | 概要 | SS |
|----|-------------------------------------|----------------|
| 1 | トップページ | 30,980(16.92%) |
| 2 | ひょうごで泊まろうおトク割引 | 23,554(12.87%) |
| 3 | RE-DISCOVER HYOGO トップページ | 18,275(9.98%) |
| 4 | 森の中の綺麗な湖で人気急上昇中のSUPに挑戦。 | 7,018(3.83%) |
| 5 | 兵庫の旅をもっと安心して楽しんでいただくための取り組みと特典のご紹介！ | 6,888(3.76%) |
| 6 | 姫路から船で約30分！穴場の離島・家島で夏旅&マリンスポーツを満喫!! | 5,945(3.25%) |
| 7 | 神戸で食べる至極のカカオアイスクリーム！ | 4,706(2.57%) |
| 8 | 灘五郷酒蔵めぐり | 4,016(2.19%) |
| 9 | 宿泊施設における感染防止対策のための設備整備事業補助金 | 3,989(2.18%) |
| 10 | ひょうごツアーリズムバス | 2,622(1.43%) |

③訪問者の居住地 TOP5

| 順位 | 居住地 | SS |
|----|------|----------------|
| 1 | 兵庫県 | 57,928(41.37%) |
| 2 | 大阪府 | 35,358(25.25%) |
| 3 | 東京都 | 14,725(10.52%) |
| 4 | 神奈川県 | 9,133(6.52%) |
| 5 | 京都府 | 3,764(2.69%) |

(2) 多言語サイト「ANOTHER HYOGO」

①SSの推移



②ランディングページTOP3

英語

| 順位 | 内容 | SS |
|----|--------------------|-------------|
| 1 | TOP (トップページ) | 421(25.42%) |
| 2 | 南光ひまわり畑 | 151(9.12%) |
| 3 | Events(イベントトップページ) | 48(2.90%) |

中国語 (繁体字)

| 順位 | 内容 | SS |
|----|--------------------------------|------------|
| 1 | Toyooka Kaban Street(カバンストリート) | 60(11.58%) |
| 2 | TOP (トップページ) | 46(8.88%) |
| 3 | 南光ひまわり畑 | 34(6.56%) |

中国語 (簡体字)

| 順位 | 内容 | SS |
|----|--------------|-------------|
| 1 | TOP (トップページ) | 118(52.91%) |
| 2 | モデルコーストップ | 14(6.28%) |
| 3 | シーズンのハイライト夏 | 8(3.59%) |

韓国語

| 順位 | 内容 | SS |
|----|--------------|------------|
| 1 | TOP (トップページ) | 44(22.11%) |
| 2 | 兵庫県立美術館 | 9(4.52%) |
| 3 | 人と防災未来センター | 8(4.02%) |

フランス語

| 順位 | 内容 | SS |
|----|-------------------|------------|
| 1 | TOP (トップページ) | 25(50.00%) |
| 2 | 城崎だんじり祭り | 4(8.00%) |
| 3 | INFORMATION Hyogo | 3(6.00%) |

4 SNS「Facebook」「weibo」「WeChat」アクセスの状況

・外国語の SNS は 144 回の投稿で 264,383 のリーチがあった。「佐用町・南光ひまわり畑」等の自然風景に関する記事へのアクセスが多かった。

(1) 投稿数、リーチ数、いいね数

| 言語 | 外国語 | 英語 | 簡体字 | | 繁体字 | 韓国語 | 仏語 |
|----------------|-------------------|-----------------|---------------------|--------------|-----------------|----------------|---------------|
| SNS | Facebookほか | Facebook | weibo | WeChat | Facebook | Facebook | Facebook |
| 投稿数 (前年度比) | 144 (110%) | 16 (43%) | 26 (650%) | 16 (-) | 27 (90%) | 29 (100%) | 30 (97%) |
| リーチ数 (前年度比) | 264,383 (560%) | 11,029 (65%) | 232,000 (2,647%) | 1,583 (-) | 17,467 (99%) | 1,984 (56%) | 320 (109%) |
| いいね数 (前年度比) | 1,604 (88%) | 383 (64%) | 264 (3,300%) | 54 (-) | 668 (67%) | 222 (113%) | 13 (39%) |

(2) 「リーチ」「いいね」TOP3

| | 英語 | リーチ数 | いいね数 |
|---|--------------------------|-------|------|
| 1 | ひょうごNavi口コミ「佐用町・南光ひまわり畑」 | 2,288 | 44 |
| 2 | ひょうごNavi口コミ「灘五郷・神戸酒心館」 | 1,496 | 36 |
| 3 | 砥峰高原ホテルリラクシア「グランピング」 | 937 | 24 |

| | 簡体字 (weibo) | リーチ数 | いいね数 |
|---|---------------------|---------|------|
| 1 | 兵庫県の夏 絶対に見るべき夏の花の宴 | 104,924 | 24 |
| 2 | 親子旅行におすすめ 城崎マリンワールド | 8,174 | 12 |
| 3 | 小野市 ひまわりの丘公園 | 7,578 | 8 |

| | 簡体字 (WeChat) | リーチ数 | いいね数 |
|---|--------------------|------|------|
| 1 | 兵庫県の夏 絶対に見るべき夏の花の宴 | 223 | 6 |
| 2 | 淡路饅頭料理 夏の絶品グルメ | 220 | 4 |
| 3 | 紫のロマンス 丹波の九尺藤、他 | 199 | 6 |

| | 繁体字 | リーチ数 | いいね数 |
|---|--------|-------|------|
| 1 | 六甲山牧場 | 2,652 | 112 |
| 2 | 神戸港の夕陽 | 1,071 | 25 |
| 3 | 伊丹空港 | 806 | 33 |

| | 韓国語 | リーチ数 | いいね数 |
|---|------------|------|------|
| 1 | 余部鉄橋「空の駅」 | 111 | 17 |
| 2 | 宍粟市の蛸 | 104 | 7 |
| 3 | 佐用町南港ひまわり畑 | 95 | 11 |

| | 仏語 | リーチ数 | いいね数 |
|---|-------------------------------------|------|------|
| 1 | グラデーションが美しいアジサイの写真 (WELCOME KANSAI) | 17 | 1 |
| 2 | 神戸ポートタワーの夜景 (WELCOME KANSAI) | 15 | 3 |
| 3 | ヨーデルの森・紹介ビデオのリンク (神崎農村公園 ヨーデルの森) | 14 | 1 |
| 3 | 神戸布引ハーブ園の美しい写真 (神戸布引ハーブ園) | 14 | 1 |
| 3 | 宍粟のホタルの写真 (しろう森林王国観光協会) | 14 | 0 |

5 新型コロナウイルス感染症関係 各国の状況

(1) J N T O (7/27 時点)

| 国 | 緩和等の動き |
|--------|---|
| 韓国 | <p>ファストトラック制度（ビジネス目的で訪れる韓国への入国を PCR 検査などでの陰性を条件に、例外的に入国を認める制度）を開始</p> <p>5/1 中国、6/14 UAE、6/19 シンガポール、ベトナム</p> <p>7/13 防疫強化対象国（バングラデシュ、パキスタン、カザフスタン、キルギスと報道）からの入国に出発日の 48 時間前までに発行された PCR 検査陰性証明書の提出を義務化</p> |
| 中国 | <p>5/1 韓国と「ファストトラック制度」を開始</p> <p>6/8 シンガポールと「ファストレーン」の導入を開始</p> <p>7/15 マカオ-広東省間を出入境する際の 14 日間強制隔離を廃止（新型コロナ検査の陰性結果の提示等が必要）</p> <p>7/20 政府は海外から中国に乗り入れる航空便の乗客に対して、搭乗時に PCR 検査による陰性証明書の提出を求めると発表</p> |
| 香港 | <p>中国本土、マカオ、台湾からの入境制限措置（香港居民・非香港居民ともに入境はできるが 14 日間強制隔離）を 8/7 まで延長</p> |
| 台湾 | <p>6/29 以降 観光（一般社会訪問を含む）と就学を目的とする入境を除き、外国人の入境を条件付で許可（出発前 3 日以内の PCR 検査陰性証明等、入境後 14 日間の在宅検疫が必要（7/4 以降、居留証所持者は、PCR 検査陰性証明書の提示は不要））</p> <p>7/15 日本を「中感染リスク国」認定を維持</p> <p>8 月に「台湾・韓国観光サミット」を開催予定</p> |
| タイ | <p>6/30 政府は日本・中国・韓国・香港・シンガポールを対象に、7/1 からビジネス目的の渡航者を受け入れることを公表（入国手続きが煩雑であること、入国後の隔離施設が十分でない等の理由から、円滑な入国は困難な模様）</p> <p>7/14 観光・スポーツ相は、日本からの観光客について、「9 月から段階的に受け入れを再開したい」との考えを示した</p> |
| シンガポール | <p>6/8 中国との「ファストレーン」を導入</p> <p>6/18 日本、豪州、中国、香港等からの入国者に対して入国制限を一部緩和（14 日間の自宅隔離）</p> <p>7/17 7/20 から日本、香港、オーストラリア（ビクトリア州）に過去 14 日間滞在履歴のある入国者に指定宿泊施設での隔離を義務付けると発表</p> <p>7/14 シンガポール-マレーシア間のビジネスや公的目的での往来を 8/10 を目途に再開すると発表</p> |
| インドネシア | <p>6/14 政府が中国、韓国、日本、豪州を対象に「観光回廊」の設定を検討しているとの報道あり</p> <p>6 月下旬 一時滞在許可証（ITAS）を保有していない外国人でも、投資調整庁が推薦状を発行し、特別に入国を認める措置を開始</p> <p>7/8 バリ島について、7/31 から国内観光客、9/11 から海外観光客の受け入れを行う見込みであると報道</p> |

| | |
|------|---|
| ベトナム | 7/22 在ベトナム日本大使館が、ベトナム人の訪日査証等の申請及び渡航について7月下旬から一部対象について新規査証等の申請受付を開始すると公表 |
| 英国 | 7/3 英国政府は、7/10から日本を含む50以上の国や地域について、入国時の14日間の自己隔離措置をイングランドに入国する場合に限り、免除すると発表（スコットランド、ウェールズ、北アイルランドは各自治政府が判断し発表するとしている） |
| フランス | 6/15 EU・シェンゲン協定加盟国（英・西除く）間の渡航制限を撤廃 7/1 日本を含む13ヶ国からの入国者に対する渡航制限を解除（入国後の自主隔離等も不要） 7/10 駐日フランス大使が日本側のフランスからの渡航制限について政府間協議を進めたい考えを表明 |
| ドイツ | 6/16 EU・シェンゲン協定加盟国、英国を対象に渡航中止警告を解除（6/21スペイン、7/14スウェーデン、フィンランド、ノルウェー） 7/2 EU以外で新たに8カ国（オーストラリア、カナダ、ニュージーランド、タイ等）の入国制限を解除。日本・中国・韓国からのドイツ入国制限措置は相互性を条件としており、当分の間継続される見込み |
| イタリア | 6/3 渡航者に対する入国制限を一部緩和し、EU加盟国や英国からの観光客の受け入れを開始 7/1 EU、シェンゲン国以外の14カ国（日本、オーストラリア、カナダ、ニュージーランド、韓国、タイ等）からの渡航が可能に（2週間の自主隔離措置） |
| スペイン | 6/21 ポルトガルを除くシェンゲン協定加盟国との旅行再開 7/4 日本を含む15カ国の入国制限を解除（渡航前に申告システムへの登録が必要） |

（2） ひょうご国際観光デスク（7/31時点）

| 国 | 緩和等の動き |
|----|--|
| 台湾 | ビジネス目的の国外往来を可能にしてから、国外からの輸入感染者が増えている。 旅行に関しては、引き続き国内旅行が勧められている。 |
| 韓国 | 全世界を対象にした特別旅行注意報を8月19日まで延長 旅行情報センターによると廃業した旅行会社は487社、101社は休業中 格安航空会社(LCC)の中で唯一国際線の定期便を運行し続けたチェジュ航空も前年同期比の国際線乗客数が99.3%減少 |
| 香港 | 香港のLCC「香港エクスプレス」は、運航サービスを8月2日から段階的に再開すると発表。最新のフライト情報は公式サイトで提供するとしているが、7月末現在、新たな情報は示されていない。ただし、公式予約サイトでは関空便は9月1日からのフライトが予約可能な状態になっている。 同社は3月23日から全便を運休。運休前、香港－関空便は1日4往復運航していた。 |
| タイ | 各種旅行フェアは中止が決定されている。 |